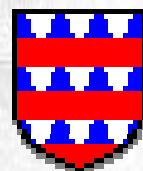


Octobre 2007 N°8.  
<http://www.chgb.org>

# L'Avesnois

*Bulletin  
du  
Cercle Historique et Généalogique  
de  
Berlaimont*



ISSN 1777-3903

HISTOIRE EN SAMBRE-AVESNOIS

## *Calendrier des réunions :*

Les personnes voulant démarrer une généalogie ou l'étoffer peuvent venir nous rencontrer lors d'une permanence au local situé rue Wuibaille Dupont à Berlaimont face au n°8 en haut de l'escalier métallique .



### *Berlaimont:*

Horaires : **mercredi de 17h00 à 19h00 et samedi de 14h00 à 17h00, rue Wuibaille-Dupont.**

Les mercredis 10 oct. 24 oct. 7 nov. 21 nov. 5 déc. 19 déc. 26 déc. 9 janv. & 23 janv.

Les samedis 6 oct. 20 oct. 3 nov. 17 nov. 1 déc. 8 déc. 5 janv. & 19 janv.

## *Sommaire*

<i>Éditorial: le mot de la présidente.</i>	Page	3
<i>Infos de dernière minute...</i>	Page	4
<i>Nouvelles des nôtres.</i>	Page	5
<i>Belles actions, traits de courage et de dévouement pour 1847.</i>	Page	5
<i>L'avesnois dans le bottin de 1908.</i>	Page	6
<i>Berlaimont dans le Bottin de 1908.</i>	Page	7
<i>Lez-Fontaines dans le Bottin de 1908.</i>	Page	9
<i>Lez-Fontaine Notice historique.</i>	Page	10
<i>La Grande Thiérache : terre industrielle, mémoire verrière</i>	Page	12
<i>Fiche signalétique d'un militaire.</i>	Page	20
<i>Entraide - Questions réponses.</i>	Page	21
<i>Relevé du monument aux morts de Sars-Poteries.</i>	Page	24
<i>CHGB, article VDN du 18 juillet 2007.</i>	Page	29
<i>Notre bibliothèque s'étoffe.</i>	Page	30
<i>Nos parutions.</i>	Page	32
<i>Communes numérisées du CHGB.</i>	Page	33
<i>Liste éclair.</i>	Page	34

Rendons à César ce qui est à César ...

Dans l'ascendance du général DESENFANS est insérée la photo d'un mariage. L'auteur de l'article tenait à ce que soit précisé que cette photo avait été faite aux AD par Alain GUEREZ. C'est maintenant chose faite.

Le peloton de Fourmies avait, lui, à force de transferts de boîte à boîte, perdu son véritable auteur. Il s'agit de Sylvie ROUSSEAU.

Toutes nos excuses ...

Et suite à ce dernier bug, je demande aux auteurs des articles de bien vouloir mettre leur nom DANS l'article et non à part, dans un message. Près du titre par exemple, notre metteur en page agissant de cette manière.

Certains d'entre vous le savent, nous avons une collection de faire-part de décès.

Pour Berlaimont, elle est à peu près complète depuis les années 60, un don d'un ancien collègue bibliothécaire, complétée par ceux qui sont déposés dans nos boîtes aux lettres.

Pour Landrecies, depuis un an approximativement, Nicolas s'est rapproché des pompes funèbres pour qu'ils lui soient gardés.

Aussi, je demande à ceux d'entre vous résidant en Avesnois de bien vouloir, soit garder et nous remettre les faire-part distribués dans leur boîte aux lettres, soit de se rapprocher des pompes funèbres de leur commune pour leur demander de les leur garder, voire, encore mieux, d'avoir les anciens.

Et à ceux qui habitent au loin (c'est valable aussi pour les proches si c'est au-delà des dates que nous avons), s'ils ont des faire-part concernant notre région ou des personnes originaires de notre région, de bien vouloir, comme l'ont fait Dominique, Alain, Jacques, Thérèse ... nous en envoyer le scan ou la photo, ou nous les prêter pour les photographier.

Nous récupérons aussi les avis de décès de la Voix du Nord, depuis 3 ans à peu près. Ceux-ci sont découpés, classés par ordre alphabétique, collés dans des classeurs. Et vont être saisis en informatique, le but étant la mise en ligne sur notre site d'un fichier interrogeable, qui permettra d'obtenir sur demande le contenu de l'avis.

Je dois à ce sujet un énorme merci à Marie-Joëlle qui a pris en charge un retard de près de 3 ans de découpe, classement et collage, et qui va aussi se charger de la saisie. Un « travail de fou », dixit Marie-Joëlle et Jean-Claude. Il faudra ensuite un volontaire, dès que le retard sera rattrapé et le tout de retour au local, pour continuer ce travail au local lui-même, les avis étant récupérés par semaine entière.

Dans les deux cas, pour les non-internautes, les classeurs sont ou seront consultables au local, bien sûr.

Une table des mariages est en cours de réalisation. Consultable sur notre site, bien entendu.

Tout ce qui sera en ligne, quelle qu'en soit la forme, le sera sur notre site. Elle est pour l'instant constituée uniquement des données de Daniel et des miennes. Y seront intégrées les données de ceux qui le désirent, et celles issues de nos dépouillements avec l'accord de leur auteur.

Cet accord sera irréversible, ce serait bien trop difficile d'aller supprimer les données une par une. Cela implique un format standard pour la fourniture de ces données. L'extraction à partir du fichier des relevés, qu'il s'agisse d'Excel, QRwin, BMS, Nimegue, voire un gedcom ... Ou tapé par vous-même, dans un tableur lisible par Excel, avec les données suivantes : nom de l'époux, son prénom, nom de l'épouse, son prénom, la date complète, et le lieu. Chaque donnée dans un champ.

Sur le site n'apparaîtra que l'année, mais au local, le fichier sera complet, parce qu'il est bien entendu qu'il sera consultable sur place.

Mais soyez patients. Tout ça est un travail de longue haleine en amont, la préparation des fichiers, l'étude des systèmes de protection de ceux-ci, les contraintes dues à l'hébergeur, et la disponibilité de ceux qui s'en occupent.

Je voudrais aussi rappeler à ceux qui font un dépouillement que la signature de la charte est obligatoire. Vous la trouverez dans les fichiers du groupe CHGB-infos. C'est faisable aussi au local, bien sûr.

Et que ceux qui en commencent ou veulent en commencer un le signalent à Daniel.

Bonnes recherches à tous.

Colette

## *Infos de dernière minute...*

Remerciements à...

Un adhérent lointain qui tient à garder l'anonymat vient de nous équiper d'un scanner-imprimante-copieur.

Un autre a décidé, pour la convivialité et la serviabilité des membres du groupe ancêtres-avesnois, de majorer de manière assez conséquente le montant de sa cotisation.

Qu'ils en soient remerciés au nom de toute l'association.

Et, qu'ils soient certains que nous en ferons bon usage.

## *Nouvelles des nôtres.*

O

Naissance le 16-5-2007 à Montluçon de *Marion*, fille de *Stéphane BOUCHARD* et *Muriel LAURENT*, petite-fille de *Claudine BOUCHARD* (CHGB 71).

**Toutes nos félicitations.**

X

Mariage le 23-6-2007 à Maroilles de *Gilles FAGOT* avec *Alexandra PICARD*, fils de *François* et *Marie-Claude FAGOT* (CHGB 166 et 103)

**Nos meilleurs vœux de bonheur.**

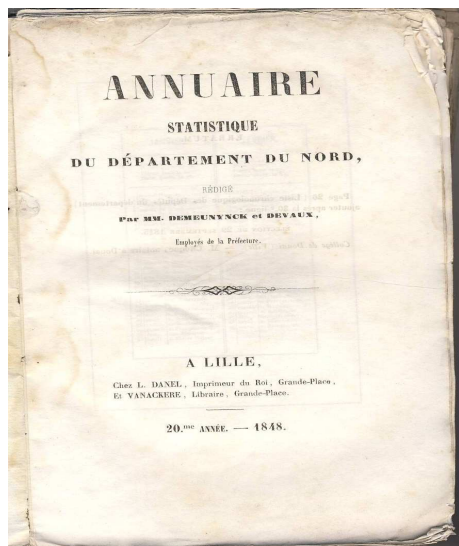
†

Décès le 10-7-2007 à Lez Mazures (08) de *Julien PILLON*, âgé de 33 ans, fils de *Bernard* et *Marie-Jo LAFFINEUR* (CHGB 109).

Décès le 11-8-2007 à Liessies de *Pierre FRANCOIS*, âgé de 78 ans, père de *Colette FRANCOIS* (CHGB 9).

**Toutes nos condoléances.**

## *Belles actions, traits de courage et de dévouement pour 1847.*



La lecture des anciens Annuaires statistiques du département du Nord, édités par la préfecture, permet de faire parfois des découvertes inattendues qui peuvent intéresser le généalogiste. Ainsi est signalé que « Les traits de courage et de dévouement ont donné lieu, pendant l'année 1847, à la délivrance de trente-neuf médailles d'argent, décernées par M. le Ministre de l'intérieur » et que « Une somme de 1 200 Fr. a en outre été distribuée par M. le Préfet à cinquante-quatre individus qui se sont signalés par de belles actions. »

En ce qui concerne l'arrondissement d'Avesnes, des médailles ont été décernées :

- Au sieur Lécuyer, François, à Avesnes, pour le dévouement dont il a fait preuve en sauvant, au péril de ses jours, deux personnes qui étaient tombées dans l'Helpe, et qui auraient infailliblement trouvé la mort si ce citoyen ne s'était généreusement précipité à leur secours ;
- Au sieur Balligand, Désiré, chef de bataillon de la garde nationale de Marbaix ;

1. Comte Charles Marie Tanneguy Duchâtel depuis le 29 octobre 1840 au 24 février 1848

2. Em. Desmousseaux de Givré de 1847 à 1848

- Au sieur Moutier, maréchal-ferrant et sapeur-pompier à Avesnes, qui a fait preuve d'un très grand zèle, de beaucoup de dévouement et d'une rare intrépidité, en se précipitant au milieu des bâtiments enflammés, pour diriger plus efficacement les secours ;  
Par arrêté du Préfet, il a été accordé des récompenses pécuniaires :
- Au sieur Durieux, Félix, journalier à Pont-sur-Sambre, pour avoir sauvé d'une mort imminente un jeune enfant qui se noyait dans la Sambre ;
- Au sieur Hayez, François-Louis, maçon à Preux-au-Bois, qui a exposé sa vie en descendant dans un puits profond, pour en retirer le nommé Lebrun, qui venait d'y tomber et qui, dans la chute, s'était fracassé la tête ;
- Au sieur Moyen, Maximilien, demeurant à Avesnelles, pour avoir sauvé, au péril de ses jours, un enfant de six ans qui venait de tomber dans un endroit profond de l'étang de la scierie d'Avesnelles.

Dominique Sallé

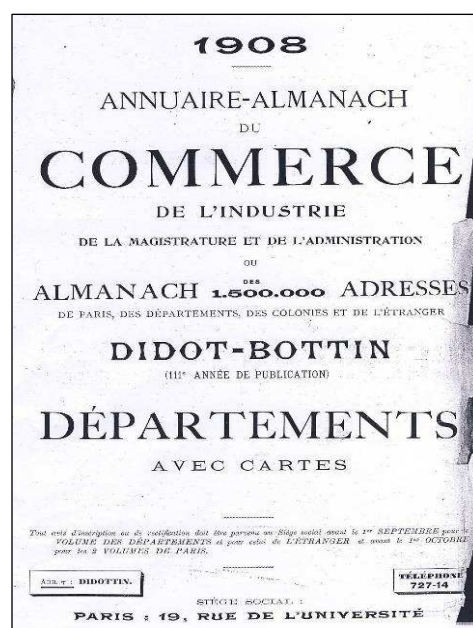
## *L'Avesnois dans le Bottin de 1908.*



Pour trouver une adresse ou un numéro de téléphone, on consulte l'annuaire que l'on appelle également le Bottin. C'est en 1796, à Paris, qu'est fondée la Société de l'Almanach du Commerce. Sébastien Bottin (1754-1853) (portrait ci-contre), ancien moine devenu secrétaire général de préfecture après la Révolution, s'intéressait à l'économie et à la statistique. Il publia en 1797 L'Almanach du commerce de Paris et dressa la première liste des commerçants de Paris. En 1819, parait pour la première fois l'Almanach Bottin, divisé en trois parties : Paris, Départements français, Étranger. C'est un succès immédiat, dû au fait que Bottin

avait mis sur pied un système de fiches avec une mise à jour régulière de plus de cinquante mille noms. A sa mort, la famille Didot reprend l'entreprise. L'Almanach Bottin fusionne avec l'Annuaire général du commerce, édité par Firmin Didot. En 1881, Didot-Bottin est constitué en Société Anonyme au capital de sept millions et demi de francs.

Dès 1900, on consultait tout aussi bien l'annuaire que le Bottin. Le nom propre devint nom commun dans le langage populaire, mais comme Bottin est une marque déposée (et donc invariable comme Frigidaire ou Scotch), on ne devrait l'employer qu'avec une majuscule, et sans « s » au pluriel (des



Bottin). On peut donc consulter le Bottin mondain, mais l'emploi de Bottin pour désigner l'annuaire des abonnés au téléphone est incorrect.

Pour l'année 1908, pour sa 111<sup>e</sup> année de publication, le Bottin des départements contenait pas moins de 3851 pages, divisées en départements, arrondissements, cantons communes.

L'arrondissement d'Avesnes y couvrait 25 pages. Pour chaque commune, outre des informations « administratives » (situation, gare, télégraphe, marchés, fêtes...), apparaissent les noms de la plupart des négociants, commerçants, fabricants, banquiers et industriels, ainsi que le nom des propriétaires de châteaux.

Nous vous proposons, au fil des parutions de la revue du GHGB, de découvrir les articles concernant les villes et villages de l'arrondissement.

Dominique Sallé

## *Berlaimont dans le Bottin de 1908.*

(Les Berlaimontois), sur la rive gauche de la Sambre, à 14 kms d'Avesnes – Alt. 142m – Bureau de poste aux lettres – Poste télégraphique – Téléphone – Station de chemin de fer, colis postaux à domicile (Nord) à ½ km, ligne d'Aulnoye à Valenciennes (à 219 kms De Paris) - 2606 habitants - Foire aux bestiaux : le 17 de chaque mois. - Marché : jeudi. – Fêtes communales : le dimanche entre le 4 et le 10 juillet et le dimanche le plus près du 29 septembre (St-Michel) - Société de tir - Société de joues - Harmonie municipale - Dépôt d'étalons – Perception – Succursale de la Caisse d'Epargne.

<i>Maire :</i>	Eliez (Evrard) (Chevalier Légion d'honneur)
<i>Secrétaire de mairie :</i>	Leporcq (A.)
<i>Juge de paix :</i>	Leporcq
<i>Notaires :</i>	Mairesse – Lubrez
<i>Huissier :</i>	Marchant
<i>Sap. Pomp. :</i>	Ohresser, s-ltn com.
<i>Agents d'assurances :</i>	Delette - Leporcq (A.) – Leporcq (E)
<i>Agriculteurs :</i>	Bertrand (C.) - Leclercq (Th.) - Lelong (D.) - Lemire (L.)
<i>Assurance maritime :</i>	La Berlaimontoise
<i>Bateaux (construction de) :</i>	Havez - Pintiaux. - Sourisse
<i>Beurres (en gros) :</i>	Bascourt (E.) - Boutteau (L.) - Boutteau (V.)
<i>Bois (en gros) :</i>	Demeure (P.)
<i>Boîtes à graisse (fabr. de) :</i>	Meurisse (Émile)
<i>Bouchers :</i>	Bascourt (O.) - Chevalier (F.). - Courtin
<i>Boulangers :</i>	Duez - Genique - Mathieu - Picart – Sohier
<i>Bourelriers :</i>	Botteau - Mabilille - Oudart
<i>Brasseurs :</i>	Basuyaux - Delhaye

<i>Chaises (fabr. de) :</i>	(Voir Sièges)
<i>Chanvres et cordages :</i>	Termy - Henin
<i>Chapeliers :</i>	Broutin - Demade - Termy
<i>Charbon de terre :</i>	Delvallée - Leporcq (H.) - Leporcq (V.) - Vanhèes
<i>Charcutiers :</i>	Bruyère - Quesnay (A.)
<i>Charrons :</i>	Lejeune – Savoye
<i>Chaussures :</i>	Delettre (R.) - Quesnay (J. B.) - Quesnay (Mlle M.)
<i>Épicerie :</i>	Chomeaux – Druerne (Vve) – Genie fils - Termy - Triquet
<i>Épicerie, étoffes :</i>	Doctobre (Ern.) - Dubuisson - Lallemant – Leclercq - Wallon(Vve)
<i>Faïences et porcelaines :</i>	Baudet – Leporcq (V.) – Patout (Mme)
<i>Graines fourragères :</i>	Vanhèes (Ed.)
<i>Horloger :</i>	Vanhèes (J. B.)
<i>Hôtels :</i>	Delettre, Mairie - Famechon (Vve), Commerce - Marcou, Place
<i>Imprimeur :</i>	Vanhèes
<i>Laines :</i>	Dubuisson – Thiébaud
<i>Libraires :</i>	Bruno – Foubert
<i>Maréchaux :</i>	Cagnot – Cayeux – Maitte - Noquet (F.) – Noquet (U.)
<i>Médecins :</i>	Bantegnies (L.) Chevalier dans l'ordre des Palmes Académiques Bantegnies (P.) – Cathelotte
<i>Mercerie :</i>	Lenfant (Vve)
<i>Meubles (march. de) :</i>	Thiebaud
<i>Modes :</i>	Bousez (Mme) – Henin (Mme)
<i>Pâtisseries :</i>	Génie (G.) - Termy-Henin
<i>Peintres :</i>	Decarpenterie - Lenfant - Noiset-Dreye
<i>Pharmacien :</i>	Massot (Palmes Académiques)
<i>Quincaillerie et fers :</i>	Miroir - Poirée (G.)
<i>Sabots (march. de) :</i>	Boutteau - Dupont - Wuibaille
<i>Sage-femme :</i>	Broutin (Mme)
<i>Serruriers :</i>	Chartiaux - Delval-lée – Halant - Miroir-Bisiaux
<i>Sièges en bois courbé (fabr. de) :</i>	Cambier (E.) & Cie, nouveaux assemblages brevetés à croisillons et à entrelacs d'une solidité à toute épreuve
<i>Tabacs (débits de) :</i>	Degroise ((Vve) - Demade
<i>Tailleurs :</i>	Fontaine fils –Léger – Termy – Triquet
<i>Tonnellerie mécanique :</i>	Sépulcre frères
<i>Vélocipèdes (march. de) :</i>	Miroir - Poirée (G.)
<i>Vétérinaire :</i>	Leplanquet
<i>Vins et spiritueux (en gros) :</i>	Bascourt – Drecq – Leporcq (L.)

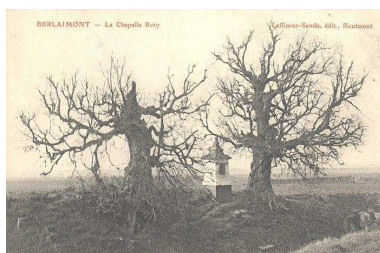
Dominique Sallé

## Lez-Fontaines dans le Bottin de 1908.

Lez-Fontaines, à 15 km. d'Avesnes. Altitude : 196m. Bureau de poste et bureau télégraphique de Solre-le-Château (à 2 km). – Passage à niveau et gare pour voyageurs, lignes de Maubeuge à Hirson et d'Aulnoye à Solre-le-Château (à 247 km de Paris). – Gare de marchandises de Solre-le-Château (à 1 km ½). – 258 habitants. – Fêtes communales : 2e dimanche de juin et dimanche le plus près de la Sainte-Ursule (octobre).

<i>Maire :</i>	Durant (Émile).
<i>Abeilles (éleveurs d') :</i>	Coquelet (A.) — Delbecque (L.).
<i>Agent d'assurances :</i>	Fiévet (G.).
<i>Agriculteurs :</i>	Bulté (I.) — Durant (E.) — Lefebvre (A.) — Lefebvre (J. B.).
<i>Arpenteurs :</i>	Deleau (V.) — Hoguet (C.).
<i>Bestiaux (éleveur en grand) :</i>	Lefebvre (J. B.).
<i>Carrières de pierres bleues :</i>	Debliquis — Fournier (E.) — Planard.
<i>Chaussures :</i>	Dufour (A.).
<i>Épiceries :</i>	Paris.
<i>Maçons :</i>	Lefebvre (A.) — Lefebvre (Z.) — Legros (O.).
<i>Maréchal :</i>	Paris (Fl.).
<i>Menuisier :</i>	Coquelet (Ad.).
<i>Peintre :</i>	Bosseaux.
<i>Porcs (marchand de) :</i>	Fosset (A.).
<i>Tabac (débit de) :</i>	Paris.
<i>Tourneur en bois :</i>	Lassinat (P.).
<i>Château de Lez-Fontaines :</i>	Brogné (P.)

Dominique Sallé



## *Lez-Fontaine Notice historique.*

Le village apparaît pour la première fois en 1159 sous le nom de "latus fons" signifiant "large fontaine" (du latin latus «côté, flanc», et fons «fontaine»). Pendant le Moyen Age, Lez Fontaine est une dépendance de l'Abbaye d'Aulnes. La zone, boisée, est défrichée par les seigneurs de Hénin, comme l'atteste le toponyme de "Trieux".



C'est au XIIIe siècle que la paroisse fut cédée aux frères hospitaliers de St Jean de Jérusalem par l'évêque de Cambrai. Au début du XVIème siècle, Jeanne de Ligne, dame de Molembaix, contribue à la construction et à la décoration de l'église où elle se fait enterrer. Au XVIIe siècle, le village appartient aux Croÿ-Solre.

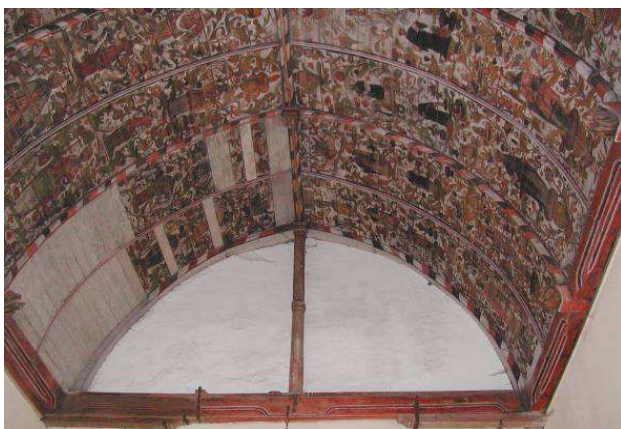
On trouve Lees Fontaines, Laitfontaines au XIIIe siècle, Liee-fontaine au XIVe siècle, Les Fontaines au XVe siècle puis Leufonten, Lee Fontaine ou Lesfontaine. Depuis le siècle dernier, on écrit Lez Fontaine ou Lez Fontaines

De nombreuses antiquités mérovingiennes ont été découvertes à différentes époques. En 1823, on a découvert dans un champ une tombe en pierre datant de l'époque barbare.

Cet ancien village était au XIIe siècle une paroisse du décanat d'Avesnes, l'abbaye d'Aulnes y avait des biens. La chapelle de Trieu en aurait été la première église.

La voûte de bois, qui constitue le chœur de l'église St Martin, est décorée par des peintures exécutées en 1531 représentant une Annonciation et le Jugement Dernier. St Pierre et Jean Baptiste y sont visibles, ainsi que St André avec sa croix, rappelant la domination bourguignonne. Les prophètes avec leurs parchemins et les sibylles (prophétesses annonciatrices du christianisme dans l'art gothique) dans leurs riches costumes d'époque y sont également représentés

Deux vues de la voûte:



Le clocher possède trois cloches datées de 1546, de 1620 et 1720.

- La première porte la mention :

Jenne de ligne, dame de Molembaix, mil VeXLVI

- Sur la deuxième, on peut lire ceci :

EN MEMOIRE DE HAVT ET PVISSANT SEIGNEVR DE CROY ET DAME MÉE PHELs GVILTE DE  
COVCY SON ESPOUSE COMTE ET COMTESSE DE SOLRE, LEDIT COMTE CHEVALIER DE L'OR-  
DRE DV TOISON D'OR, DV CONSEIL D'ESTAT, GRAND ESCVYER DE LEVRS AA SS GOVVr CAP-  
ne ET GRAND BAILLY DES VILLES ET CHASTEAVX DE TOURNAY, CHEF D'VNE COMPnie  
D'HOMMES D'ARMES, DES ORDONNANCES DE LEVRS AA AN 1620.

JE FLORIRAI COUCY  
JASPIRERAY CROY  
POVR SERVIR LE VRAY DIEV  
JESVEILLERAY LES CŒVRS  
EN MEMOIRE A TOVJOUVRS  
DE SI BRAVES SEIGNrs

Ecusson aux armes de Croÿ et Coucy

- La troisième a été refondue en 1853.

Offies

Le hameau d'Offies se situe à 1 km de Lez-Fontaine, il a été rattaché à Dimont à la révolution. La chapelle Saint Jean accueille tous les ans, le 24 juin, les petits enfants pour les guérir de la peur. Dimont est un joli village installé au bord d'un ruisseau.

Le nom "Offies" proviendrait du verbe en Bas Allemand "Offeren" "faire des offrandes" et de "IES" qui dans notre région est un lieu (Hier - ici ?)

La fête de la St Jean du 24 juin n'est qu'un déplacement de 3 jours (trinité ?) du Solstice d'été.

Daniel Blondel



## *La Grande Thiérache :* *terre industrielle, mémoire verrière<sup>1</sup>*

La Thiérache a connu une grande activité de type « proto-industrielle », c'est-à-dire qui a eu lieu avant la révolution industrielle (début du 19ème siècle). Ses anciennes forges, situées au nord-est de son territoire, est l'industrie dont le souvenir perdure le mieux, car de nombreux toponymes en rappellent l'existence. Mais la palette d'activités fut beaucoup plus diversifiée. Abbayes et seigneurs ont tenté de tirer profit de toutes les ressources topographiques, minéralogiques et biologiques possibles. Par exemple, sur les seules possessions de l'Abbaye de Foigny aux 12 et 13ème siècle, A. PIETTE relève pas moins de « quatorze moulins à blé, un moulin à foulon, deux tordoirs, trois fourneaux, trois forges, une brasserie, trois pressoirs, et une verrerie [...] en outre deux ardoisières [...] <sup>2</sup> ». De plus, aux 16 et 17ème siècles, des papeteries se développeront comme à Landouzy-la-Cour. La Thiérache, terre proto-industrielle, prouvera au fil des siècles qu'elle est aussi une terre d'hommes industriels.

### *Du verre en Thiérache ?*

L'une de ses plus importantes industries fut la verrerie. Cependant le souvenir de son histoire verrière semble menacé : lorsqu'on parle de ce passé à ses habitants, ceux-ci sont souvent surpris. « Faisait-on vraiment du verre en Thiérache ? ». Eh bien oui, les preuves sont bien là, devant nos yeux. Qui, passant par ce joli village, n'a jamais eu un sentiment de bizarrerie ou d'étrangeté face à ce nom de commune pourtant à nous si anodin : La Bouteille (02140). Pourquoi donc La Bouteille ? L'onomastique des communes est normalement si difficile d'accès. Ici, la couleur est annoncée du départ : c'est celle du verre. En fait, la multiplicité insoupçonnée des lieux de production du verre risque de surprendre le Thiérachien averti.

Quel intérêt à s'attacher à l'histoire des anciennes verreries ? Pensons-y un instant : la production du verre a dû jouer un rôle important sur nos paysages, tant au niveau de leur formation par l'esartage esquissant villages ou hameaux, qu'au niveau de leur modelage <sup>3</sup>. Au niveau proto-industriel, la production du verre nécessite différentes logistiques : extraction des matières premières (oxydes de fer, sables) ; exploitation des forêts ; ébauche de stratégies de transport pour l'acheminement des matières manquantes ou vers des débouchés commerciaux. Les bosquillons, faudreurs (charbonniers), mineurs, charretiers et vanniers se sont retrouvés au cœur de l'essor de la verrerie thiérachienne. Assurément s'interroger sur la production verrière en Thiérache fait ressurgir une bonne partie son histoire régionale et inter-régionale.

1. Je voudrais remercier ici particulièrement Franck Hartnagel qui me fait toujours l'honneur et le plaisir de partager ses connaissances et ses lectures sur ce sujet. Cet article pourrait tout autant être écrit de lui, voir en mieux.
2. Amédée Piette, Histoire de l'Abbaye de Foigny (1845), Imp. Lefebvre, Paris, 1931, p. 45.
3. Quelle a été l'influence des maîtres verriers dans l'implantation des variétés locales de pommes, dont le cidre est un débouché commercial conséquent ? Cette question ne semble jamais avoir été soulevée.

## **Centres de production et routes verrières en Thiérache...**

Beaucoup de lieux de production ont perdu leurs bâtiments, et les derniers témoignages sont parfois effacés depuis bien des siècles, leur détection n'étant guère plus possible que dans les archives écrites. Pourtant, le plaisir de la redécouverte de l'histoire verrière en Thiérache n'est pas réservé à l'archéologue ou au rat de bibliothèque. La thématique verrière promet de belles balades fourmillantes de découvertes dans ce territoire situé sur l'ancienne frontière entre Comté de Hainaut et Royaume de France, et aux confins actuels de trois départements français (l'Aisne, les Ardennes, le Nord) et d'une province belge (la « Botte du Hainaut »). Afin de donner une ébauche des routes verrières dans cette contrée, un relevé, pour être significatif doit être donné suivant un ordre quelque peu chronologique. Cependant cette ébauche est fonction de mes connaissances actuelles sur les implantations de verreries. Elle est donc non-exhaustive, et ne pourra s'attarder sur les détails qui font la richesse de ce patrimoine. Il convient d'énumérer les verreries sous forme de périple, quoiqu'arbitraires puissent-ils être.

### **Premier périple : une frontière aux origines du verre**

En de multiples endroits ont été trouvés des objets en verre datant de l'époque romaine et mérovingienne. L'un des plus anciens est un gobelet du I<sup>er</sup> siècle trouvé à Couvin (B), représentant une course de chars <sup>4</sup>. Fabrication locale ou importation ? Difficile de répondre sur une base aussi mince que quelques découvertes isolées.

Pour commencer cette route du verre en Thiérache, un bon point de départ, quoique largement controversé par la communauté scientifique actuelle, sont les travaux de l'archéologue-historien du verre Raymond CHAMBON dans les années 1930-1960. Sur base de ses analyses des débris de verre exhumés sur plusieurs parcelles du Formathot, à droite de la route de Beauwelz à Macquenoise<sup>5</sup>. Il affirme que s'y sont succédés plusieurs ateliers antiques et médiévaux <sup>6</sup>. Il y aurait donc eu une production verrière pérenne de l'antiquité jusqu'à la renaissance aussi bien en menu verre (gobeleterie) qu'en gros verre (verre en plat, verre à vitres). R. CHAMBON confronte ses analyses archéologiques avec des archives concordantes : l'an 1184, Pierre le verrier créa une rente annuelle de 24 sous au profit de la cure de Momignies (B) à prélever sur les revenus « de sa fournaiche, del vivier et de la terre qui de les gist <sup>7</sup> » qui se trouvaient peu ou prou à ce même endroit que le futur Formathot. Ce Pierre serait le plus lointain verrier connu à ce jour en Thiérache. Mais voilà, les preuves manuscrites de R. Chambon n'ont à ma connaissance pas été retrouvées, et certains scientifiques mettent en doute la thèse des fours antiques au Formathot. Ce qui est sûr, c'est que ce hameau connaîtra maints fours

4. Musée de Namur.

5. Commune actuelle de Momignies, dont un hameau se nomme « Thiérache ».

6. Cf. R. Chambon, *L'ancienne industrie du verre dans le Hainaut*. Il serait intéressant de retrouver les résultats d'analyse de M. Chambon pour savoir exactement quelles sont ses datations exactes. Dans son *Histoire du verre en Belgique*, antérieur à l'article précédent, il cite précisément les 6<sup>ème</sup> et 7<sup>ème</sup> siècles.

7. « de sa fournaiche, du vivier et de la terre y attenant ». La première source est le Cartulaire de l'Abbaye de Saint-Feuillien (Archives de l'Etat de Mons) ; la seconde est un document de 1758 tiré des archives paroissiales de Beauwelz, apparemment copie d'une traduction datant du 15<sup>ème</sup> siècle.

temporaires de la période mérovingienne jusqu'au 17ème siècle, dont notamment le Grand Four ou Four Hennuyer<sup>8</sup>.

Cette balade nous amène à faire des va-et-vient de part et d'autre de la frontière. Côté français, est fondée vers 1293 une verrerie sur le territoire de Wimpy (02500), au lieu-dit Quiquengrogne. De nombreux auteurs, et la tradition orale, indiquent, malheureusement sans source précise, que la plus ancienne mention de verrerie à bouteilles en France est celle de Quiquengrogne. Quiquengrogne, réputée pour n'avoir jamais discontinué dans sa production, a fermé définitivement ses portes le 15 janvier 1935. Ses bâtiments ont été malheureusement rasés dans la seconde partie du 20ème siècle.

Retour côté Hainaut. Deux siècles après Pierre le Verrier, en 1378, CHAMBON mentionne deux frères, Jehan et Collart dits « dou Four », verriers installés au hameau du Formathot. Les enfants de Collart prendront le nom de DUFOUR puis COLLINET. Au fil des siècles et jusqu'en 1900, cette famille COLLINET/COLLENET deviendra sous le nom de COLINET et De COLNET, la famille verrière autochtone la plus ancienne et importante de Thiérache. Elle détiendra même au 18ème siècle, alliée avec la famille LE VAILLANT dite d'origine normande, le monopole sur la production du verre en Thiérache. Des LE VAILLANT étaient déjà implantés en Thiérache en 1600, notamment à la verrerie de Rocquigny (08220).

La condition de verrier est une histoire de famille : les secrets de fabrication doivent se garder entre pairs. Ils sont la base de nombreuses alliances entre les familles pratiquant ce savoir-faire. Mais les verriers sont souvent soumis à l'expatriation. Un four ne peut faire vivre qu'une petite quantité de personnes. Pour le surplus des enfants, ou d'héritiers lors des partages des fours, il est nécessaire d'essaimer, de trouver plus loin un nouvel outil de production et de nouveaux débouchés. Le 15ème siècle va connaître une multiplication de fours temporaires sur tout le territoire de la Thiérache. C'est du moins que ce l'on peut reconstituer sur bases des archives les plus connues.

Dès 1410, dit CHAMBON, un Collechon COLINET prend en location le lieu dit « la Loge Was-tiaux » (B), endroit où, selon un document de 1414, on avait cette année-là « replacé les deux fours » d'une verrerie dont l'origine était antérieure à 1404, date à laquelle elle avait été louée à Colard de Croisil<sup>9</sup>.

Mais ces déplacements sont aussi dûs à d'autres causes. Une chronique de 1466 indique qu'un Jehan COLLINET ne s'est pas acquitté de sa redevance (à la cure de Momignies ?) car « depuis le ghere si nen poelt ou riens avoir » [depuis les guerres, on ne sait rien en obtenir], vu qu'il est allé « demorer en France et tient ce four en fief et n'y oeuvre plus<sup>10</sup> ». Ce Jehan COLINET s'est peut-être déjà installé sur la frontière, vers Fourmies (59610)-Mondrepuis (02500). Une lettre de Joseph Auguste DE COLNET

8. Sans vouloir alimenter la polémique, signalons que CHAMBON a avancé ses arguments avant 1939, date de la publication de Momignies, à travers les siècles, Imprimerie Duval à Chimay, par Anatole GOBEAUX ci-après dénommé Gobeaux. En 1940, les archives de Mons brûlent partiellement. Après le décès de Chambon, personne n'a été en mesure de refournir les preuves qu'il avançait, ses documents personnels ayant été dispersés. Objectivement, il faudrait s'attarder un peu plus sur la date de la donation de Pierre le Verrier qui pose problème, mais là n'est pas notre propos.
9. Chambon, Histoire du verre en Belgique, Bruxelles, 1955, p. 51.
10. In Gobeaux, p. 315

datée du 2 mars 1839 y mentionne trois fours à cette époque : le Houy Berland sur la route d'Anor, le Houy-Blond sur la route de Montplaisir, et le Four Joli près du chemin du dachet à Mondrepuis. François 1<sup>er</sup> aurait, vers 1500, reconfirmé l'autorisation de ces verreries faite par ses prédécesseurs. Autre possibilité, toujours territoire de France, un peu plus à l'est sur la frontière, en 1504, on trouve mention d'un four à verre dit le Four Gérard à Signy-Le-Petit (08380).

Différentes branches COLINET passeront régulièrement la frontière, et essaieront bien au-delà de la Thiérache (jusqu'en Argonne), notamment pour la production du verre en plat. Fin 15<sup>ème</sup> siècle, on les retrouve à Quiquengrogne et La Folie (dit Follempise, actuellement Beauregard commune de Clairfontaine, 02260) et à Fontaine-L'Evêque puis Leerne (B). Le 16<sup>ème</sup> siècle est marqué par leur essor et le 7 avril 1559, les COLINET alliés aux FERRY obtiennent des franchises de Philippe II, notamment Nicolas et Adrien COLNET à Barbençon, Jean COLNET et Paul FERRY à Froidchapelle, Enguerrand et François COLNET à Momignies (le Surginet, commune de Beauwelz), et dans bien d'autres places des Pays-Bas Espagnols.

A citer également sur la frontière la verrerie des Chamiteaux dans la forêt de Saint-Michel-en-Thiérache (02830). Parfois, l'industrie du verre et celle des forges se confondent : en 1687-1697, un Nicolas POLCHET est cité à la fois maître de forge et détenteur d'un four à verre à Forges (B).

### **Second périple : guerres et peuplements.**

De facto, les maîtres-verriers appartiennent, dit-on, pour certains à la petite noblesse la plus ancienne qui soit. Ils sont forts prisés pour le peuplement des frontières, notamment en Lorraine, Thiérache, ou Argonne... Le système d'implantation semble simple : les seigneurs ou le Roi leur donnent des libéralités. Les verriers en profitent et valorisent les forêts ; en échange, pouvant porter l'épée, ils veillent à la défense de leurs domaines, et donc de la frontière. Parfois, les verriers fortifient eux-mêmes leurs domaines. C'est le cas du Formathot, de Follempise, et en de nombreux autres endroits, comme à Watigny (02830) qui voit l'érection de quatre forts sur son territoire au fil des siècles, dont celui de la Clopperie.

Au gré de libéralités et des états de guerre, les verriers migrent : l'exemple du domaine de l'abbaye de Foigny pourrait être le seconde étape-type des routes verrières en Thiérache. Avant le 16<sup>ème</sup> siècle, des abbayes comme Foigny, Saint-Michel-en-Thiérache ou Thenailles exploitaient eux-mêmes leurs propres propriétés avec l'aide des frères convers. On faisait appel à des ouvriers, qui n'avaient pas le droit à la propriété ni à la résidence de leur famille. Les guerres ayant causé tant de désastres et ruiné les abbayes, celles-ci, ne pouvant entreprendre seules la revalorisation de leurs biens tombés en friche depuis des décennies, les cèdent à des conditions avantageuses sous forme de baux emphytéotiques de 99 ans à partir du début du 16<sup>ème</sup> siècle.

Dom DE LANCY, prieur de Foigny, écrivant vers 1670 les mémoires de son abbaye mentionne que de nombreuses familles ou artisans verriers sont venus notamment du Beauvaisis et de Normandie pour repeupler nos contrées. La famille la plus prolifique de ces colons sera les DE LIEGE. Ces colons remettent probablement en fonction les plus anciens fours comme ceux de la Bouteille, ou de la Clopperie sur Watigny. Mais surtout ils font fleurir les verreries sur le territoire de l'Abbaye (voir carte) : le Hutteau est pris à bail par Jean De LIEGE et Madeleine De MURES sa femme ; la cense de Belle-Perche est affermée à Nicolas De LIEGE vers 1525. Belle-Perche ne sera démantelée qu'en 1626, laissant à des portions de son domaine les toponymes, la Brossière et Robinette, sans doute issus des familles verrières BROSSARD et ROBINET qui l'occupèrent. La Clopperie sera augmentée de deux fours, le Four des Moines et le Four Hennequin au cœur des bois. Plus tard en 1650, Philippe De LIEGE, propriétaire de la Clopperie dirige brillamment sa défense contre le Comte de SFONDRATE qui ne peut prendre les bâtiments fortifiés.

La fin de ces baux emphytéotiques permet à certaines familles d'acquérir leur terre en pleine propriété. Mais ils ne sont pas l'unique facteur de développement extraordinaire de la verrerie en Thiérache. Deux autres facteurs sont primordiaux : l'ébauche de nouvelles routes verrières, notamment sur l'axe Italie (lieu de production)-Flandres (lieu de débouchés), ainsi que l'expansion du calvinisme que nous détaillons ci-après.

Des verriers italiens avaient essaimé sur la route des Pays-Bas dès le 15ème siècle pour garder la maîtrise de leurs débouchés commerciaux en Flandres, et mettre à la mode leurs productions. On cite parfois en exemple Jacques DORLODOT implanté à Vendresse (08) dès 1476, allié aux verriers GUIOT, sans preuve qu'il soit effectivement d'origine italienne. Les verriers les plus prisés comme main d'œuvre sont de Venise. Les autres sont généralement d'Altare (proche de Gênes), comme les FERRY, qui essaient en Provence dès le 14ème siècle puis arrivent dans des contrées plus septentrionales. Certains de ces italiens semblent se fixer momentanément en Thiérache dès le 15ème siècle.

Au 16ème siècle des verriers lorrains viennent renforcer par leur savoir-faire la production des verreries de Momignies et Surginet (Beauwelz). C'est surtout à cette période que la donne change, notamment lorsque les conditions de fabrication du verre en Lorraine deviennent trop difficiles à cause de la mainmise du Duc sur la production, qui elle est désormais trop importante, faisant chuter les prix. L'axe Italie-Flandres va progressivement contourner la Lorraine, dont les verriers émigrent massivement à partir de 1567 dans les régions circonvoisines. C'est à peu près la date de l'arrivée des premiers THYSAC et D'HENNEZEL en Thiérache, et de leur première conquête commerciale du Brabant. Un document fort intéressant de 1576 émanant de l'administration espagnole souligne ce changement des routes verrières : « les marchands voituriers lorrains, pour défrauder et non payer ledit droit [...] se sont despiéça divertis de leurs chemins accoutumés par notre ducé de Luxembourg et comté de

Chinj [Ciney ou Chimay ?], ains prendrent dooresnavant leur chemin par noz villes de Mariembourg, Avesnes et Valenciennes <sup>11</sup> ». Les routes commerciales changent en partie parce que les lieux de production se sont déplacés.

On imagine dès lors l'impact d'une telle crise en Lorraine : entre 1540 et 1580, la famille de THYSAC s'installe dans le Soissonnais, le Tardenois puis en Thiérache, à Faux-bâton proche de Rummigny (08290), et à Esquéhéries (02170) proche du Nouvion où encore de nos jours un hameau porte le nom « la voirie » (verrerie en ancien français). Sous l'impulsion des D'HENNEZEL implantés à Mondrepuis puis au Renguillies, dépendance de Wignehies dès 1619, va bientôt être réactivée la verrerie de Charles-Fontaine.

Autre facteur à cet essor, de nombreux gentilshommes verriers se convertissent très tôt à la religion réformée, et la Thiérache devient ainsi une terre de refuge pour des convertis venant d'un peu partout, de Normandie, d'Argonne, du Comté Rethel, de Lorraine ou de plus loin encore. A Landouzy-la-Ville, ville sur le territoire de Foigny, la famille de gentilshommes protestants De BONGARD, ayant acheté la seigneurie du village, construit un four à verre sur le ruisseau de l'Ange Gardien, proche du Chêne Bourdon. Les BONGARD vont devenir une des familles les plus actives dans la résistance aux troupes catholiques, soit les ligueurs, soit les troupes et mercenaires des Pays-Bas Espagnols. Ayant aussi des membres postés sur la frontière, comme à la verrerie des Muternes sur Mondrepuis, cette famille crée des réseaux d'information et d'espionnage qu'Henri IV pourra utiliser lors de ses campagnes juste avant la paix de Vervins (1591-1598) <sup>12</sup>. La dernière manifestation de cette implantation protestante survient vers 1681, date à laquelle le protestant Josué D'HENNEZEL s'installe à Anor (59186), après avoir fait des essais d'implantation en Brabant. C'est l'époque de la révocation de l'Edit de Nantes : Anor est alors considérée comme « Flandres ».

Le mouvement de toutes ces populations a finalement un autre but, plus commercial. Elles sont même parfois faites volontairement pour des raisons d'espionnage industriel. En résumant (trop), au fil des siècles, les Normands amènent la technique du verre en plateau, les Lorrains la technique des cylindres, les Souabes celle du verre à la façon de Bohême, les Italiens celle du cristallin, et plus tard les émigrations en Angleterre auront pour but l'imitation le flint glass (cristal anglais fait avec la houille). Cela s'ajoute à une recherche permanente d'améliorations des outils de production et de la qualité du verre.

11. Actuellement Mariembourg (B), Avesnes-sur-Helpe (59) et Valenciennes (59), in Archives Générales du Royaume de Belgique, Papiers d'Etat et de l'Audience 1145, cité dans Verre et Verriers de Lorraine, Germaine Rose-Villequey, PUF, 1971, p. 203.

12. Je remercie grandement M. Michel Villain pour son accueil chaleureux et les informations qu'il a bien voulu partager à ce sujet.

### *Troisième périple : essor et vicissitudes des verreries au nord de la Thiérache et en Fagne.*

Les temps de paix amènent la création de quelques nouvelles verreries permanentes alors que les plus nombreuses, notamment les fours temporaires, ont ou vont disparaître. Les créations sont dues à la volonté d'exploiter les forêts de manière raisonnée. C'est le cas de la verrerie de Montplaisir créée à titre permanent en 1620 dans le bois de Fourmies appartenant au Prince de Croy et abbés de Liessies. Cette verrerie sera l'unique verrerie à verre blanc recensée en 1802 dans le département du Nord. Ailleurs, la volonté du Duc de Guise d'exploiter ses bois du Nouvion-en-Thiérache (02170) incite une partie des verriers de Charles-Fontaine à s'installer au Garmouzet (à la lisière de Fontenelle) où une verrerie est créée à partir de 1661.

Parallèlement, vers le milieu du 17<sup>ème</sup> siècle, les marchés vers le nord (Brabant, Bruxelles, Anvers, Pays-Bas) connaissent une clôture relative, suite au monopole des frères BONHOMME de Liège, puis aux initiatives de leurs concurrents. Au 18<sup>ème</sup> siècle, la maîtrise de la houille et le développement du pays de Charleroi marquent le déclin inéluctable des verreries forestières. L'industrie des COLNET périclite en Hainaut ; ils se tournent naturellement vers la France, qui conquiert notamment une partie du Hainaut. Les COLNET investissent dans différentes verreries comme le Garmouzet. La fabrication couvre surtout le verre à vitre et la bouteillerie. Alliés aux LE VAILLANT, leur monopole régional semble pâtir d'une production bien inférieure en qualité et quantité que celles d'autres verreries qui entourent ce territoire, notamment Charleville (1663) et Saint-Gobain (1693), cette dernière exploitant la technique du coulage du verre en table pour fabriquer de grandes vitres. Ceci explique peut-être en partie la faible expansion des verreries à cette époque en Thiérache, voir des fermetures comme celle de Follempise vers 1735.

Je n'entrerai pas en détail dans la période de la révolution industrielle. Vouloir résumer une histoire très riche n'est souvent pas la bonne solution. On y perd la saveur et l'exactitude. Mais comme cet article n'a pas de prétention historique, je citerai juste quelques faits relatifs à la création des verreries et non à leur exploitation ou maintien.

L'abolition des privilèges permet à des particuliers et bourgeois de relancer cette industrie en Thiérache, et surtout à sa lisière septentrionale, en Fagne. Les DE COLNET voient leur verrerie de Montplaisir concurrencée. Dès 1792, une verrerie dite interne voit le jour au Nouvion-en-Thiérache et durera pendant 40 ans. Plus besoin d'être noble ou d'avoir les secrets de fabrication pour pouvoir créer une verrerie. Suffisent des capitaux et de l'audace. Parmi ces créateurs d'entreprises, citons Jacques MILLET, laboureur, qui crée une verrerie à Saint-Michel-en-Thiérache en 1802, au cœur même des bâtiments de l'Abbaye, ce qui permit de les sauver. Cette verrerie dure quelques années, mais périclite. Ses verriers venus de Monthermé, partent pour la toute nouvelle verrerie blanche de Sars-Poteries, créée dès 1803 par les consorts RINCHEVAL-PICAVET-DELACHINAL, et qui perdura dans la produc-

tion du flaconnage jusqu'en 1937. L'explosion industrielle continue en 1804, lorsque M. BERNAILLE fonde une gobeleterie à Anor, sur l'emplacement de l'ancienne verrerie. Nous ne citerons pas la verrerie d'Haumont (59330) fondée la même année et qui sort de notre cadre d'étude. Revenons dans les vallées de l'Helpe. La création de verreries semblent y avoir une concurrence féroce : en 1807, le Comte DE MERODE crée une verrerie à bouteille à Trélon (59132). A Trélon encore, Rigobert PAILLA, marchand, dont la fille vient de se marier à H. E. COLLIGNON « régisseurs de verreries » fonde une verrerie blanche en 1823. La même année s'ouvre la verrerie de Landrecies (59550), au Sambreton <sup>13</sup>. Glageon (59132) aussi sera doté de sa verrerie propre grâce à M. DUBOIS en 1899. Un peu plus au nord, Rance est probablement la dernière verrerie de type forestière à être fondée, en 1808.

Un dernier facteur accentue encore l'implantation des verreries dans notre région : c'est la maîtrise du processus de la champagnisation, et quelques décennies plus tard, la construction du chemin de fer qui permettra l'acheminement des matières premières et l'exportation de la production. Le chemin de fer devient un enjeu primordial : des verreries à bouteilles, dites « verreries noires », s'ouvrent sur la ligne ferroviaire de Fourmies en 1868 (jusqu'en 1914), Anor <sup>14</sup> et Hirson (02500) en 1869. A la fin du siècle, on essaie de relancer les verreries de Quiquengrogne (1894, par la verrerie SCHMITT de Valenciennes) et celle du Garmouzet qui périclitent lentement de 1860 à 1910.

La concurrence que se mènent ces nombreuses verreries les réduit à un nombre plus restreint ; la première guerre mondiale et la mécanisation remplaçant le soufflage feront le reste. A noter que deux verreries naîtront de la mécanisation : celle dite de Saint Antoine au Nouvion-en-Thiérache (1909-1971) fabrique du verre creux. Celle de Le Quesnoy (Nord, 1924-1947), qui se concentre sur l'outillage électrique, est peut-être la dernière verrerie de la région à s'être créé.

La dernière verrerie en activité sera celle de Trélon, éteinte en 1977, qui sera heureusement transformée en écomusée. Un musée du verre s'est également créé à Sars-Poteries sous l'impulsion primordiale de l'Abbé MERIAUX dans les années 1970. Pourtant, la verrerie n'est pas encore totalement éteinte. Il existe encore actuellement, à Sars-Poteries (en Fagne), un atelier de formation aux techniques verrières, dirigé par M. BON et où des verriers du monde entier viennent partager leurs connaissances et leur amour de cette matière sous la forme de stages.

Les quelques modestes lignes de cet exposé auront, je l'espère, donné de nouvelles ouvertures sur cette histoire régionale. D'autres verreries ont encore existé, mais les informations manquent, comme pour Solre-le-Château. La culture verrière ou encore les familles verrières les plus importantes auraient dû être abordées. Mais cet exposé n'est qu'une brève introduction au projet de GENVERRE qui souhaite notamment approfondir et vulgariser la mémoire verrière thiérachienne et de fagne. Le but de l'association GENVERRE tend à dresser les généalogies des verriers, et donc de retracer du même trait les routes verrières empruntées par nos ancêtres. C'est pourquoi l'association consacra un hors-

13. Information fournie par M. Devred que je remercie.

14. Citons la famille Despret qui renforce la verrerie de Saint-Gorgon à Anor et crée en 1853 une unité à Jeumont, succursale des Manufactures des Glaces de Floreffe (B).

série (probablement 2009) de sa revue Éclats de Verre sur l'histoire des verreries et des verriers en Thiérache et en Fagne, des origines à nos jours. Ceci est donc un appel à tous ceux qui seraient intéressés à y collaborer, qui voudraient faire des articles sur une verrerie, un relevé des verriers dans un village ou sur une famille verrière, voir un aspect de la culture verrière en Thiérache et Fagne. Pour tout renseignement, me contacter à nebaeneg@yahoo.fr.

Par Benoît PAINCHART, extrait de la revue "Eclats de Verre" n°8.  
Référence : www.genverre.com

## *Fiche signalétique d'un militaire.*

### **BIERENT Victor**

1821-1900

Engagé volontaire le 31 mars 1842.

#### Armes

Troupes de l'Administration – régiments du Train des Equipages.

Casernement 1e compagnie à Auch, 1e à Carcassonne, 1e à Perpignan, 2e à Montauban et dépôt à Béziers, et 6e Escadron.

#### Grades

Lieutenant au 14-4-1855, rang d'ancienneté le 14-4-1855.

Capitaine, major au 4e Escadron du Train au 09-01-1866.

Chef d'escadron, major au 3e Régiment, rang d'ancienneté le 30-01-1869.

Lieutenant-colonel suite à la réorganisation du 27-9-1870.

#### Campagnes militaires

Campagne d'Afrique du 27-10-1843 au 10-6-1853.

Campagne de Chine du 10-6-1860 au 27-5-1862.

Campagne d'Afrique du 17-9-1864 au 18-10-1865.

Guerre de 1870 contre l'Empire allemand, parti de Toulouse le 12-1-1871 pour rejoindre la 2e armée de la Loire comme commandant supérieur des Troupes du Train des Equipages (Division Mille). A pris part à la retraite du Mans.

Pendant l'insurrection de Paris, est resté à la portion centrale du régiment.

### Décorations

Chevalier dans l'ordre de la Légion d'Honneur par décret du 6-11-1860.

Médaille commémorative de l'expédition de Chine en 1860 par décret du 22-1-1861

Officier dans l'ordre de la Légion d'Honneur par décret du 7-8-1877.

Marcel Biérent

## ***Fntraide, questions-réponses.***

Elle existe sous deux formes : les forums internet et la rubrique questions-réponses de la revue. Elle s'adresse à tous, internautes et non-internautes.

Les internautes peuvent y reposer leurs questions n'ayant pas eu de réponse par internet. Le faire suffisamment longtemps avant la sortie de la revue (délai de mise en page)

Les non-internautes peuvent faire poser leurs questions sur les forums par l'intermédiaire des autres.

Quelques règles de base pour tous :

- . ne traiter qu'une seule question à la fois
- . titrer par le patronyme et le nom de la localité
- . mettez toujours les patronymes en majuscules, la lecture est facilitée
- . être le plus précis possible dans vos questions. Ne faites pas chercher quelque chose que vous avez déjà. Ne vous contentez pas d'un nom sans lieu ni date.

Les questions peuvent bien sûr concerner également l'histoire et la vie de nos ancêtres.

Lorsque vous répondez à une question parue dans la revue, n'oubliez pas d'en rappeler le titre et le numéro.

Les non-internautes désirant recevoir leurs réponses par courrier fourniront une enveloppe timbrée à leur adresse pour ce faire.

Les réponses paraîtront dans la revue.

Cette rubrique dans la revue est ouverte à des échanges bénévoles entre adhérents de l'association. Elle pourra à titre exceptionnel comporter des questions de non adhérents. Elle ne peut fonctionner qu'avec le concours de tous auquel un effort de recherche est demandé. Une association n'est pas un simple groupement de consommateurs.

## Questions

**DEBRUN Pierre** (Taisnières sur Hon) de CHGB 87

Cherche ascendance de Pierre DEBRUN, + 29-11-1825 Bettrechies, °ca 1770 Taisnières sur Hon, fils de Jean Jacques Ignace et Marie Catherine DEBRUN

**FAUVEAU Marie Françoise** (Taisnières sur Hon) de CHGB 87

Cherche ascendance de Marie Françoise FAUVEAU épouse de Pierre François MABILLE (°15-3-1726 Taisnières)

Leur fille Marie Françoise est née le 15-6-1765 à Taisnières

**LEFRANCQ** en Avesnois de Daniel BLONDEL (CHGB 81)

Cherche le décès de LEFRANCQ Henry, ancien clerc de Beaufort, 9.3.1730Haulchin (B),+ vers 1788, époux de BASTIEN Marie Joseph

**NOQUET – THOMAS** (Catillon) de Daniel BAUSSART (CHGB 224 )

Cherche le contenu de l'acte de mariage 3-5-1854 à Catillon entre NOQUET Martial et THOMAS Félicité

**PREVOST - BROUIME** (Bellignies ?) de CHGB 87

Cherche tout renseignement et ascendance du couple PREVOST Jean Baptiste et BROUIME Anne Marie. Lui serait né le 23-8-1820, peut-être à Bellignies

**PROTHAIS** (Lille) de Danièle JOVENIAUX (CHGB 105 )

Cherche le décès après mars 1922 de Jules Victor PROTHAIS né le 29-5-1854 à Ethuy (60)

Il habitait en 1908 rue Gambetta, ensuite rue Adolphe. Il serait enterré au cimetière du sud.

**SAUVAGE Marie-Anne** (Taisnières sur Hon, Saint Waast ou Bellignies) de CHGB 87

Cherche ascendance de Marie Anne SAUVAGE + 13-1-1830 Saint Waast la Vallée, °ca 1777, fille de Philippe et Marie Philippe PIERI

---

## Réponses

**DEBRUN Pierre** à Taisnières sur Hon par **Claudine**

Pas de DEBRUN à Taisnières

**FAUVEAU Marie Françoise** à Taisnières sur Hon par **Claudine**

Marie Françoise Joseph MABILLE °15 06 1765 à Taisnières sur Hon, fille de Pierre François, censier de l'hermite à Malplaquet et de FAUVEAU Marie Françoise

par : Paschal Joseph FAUVEAU , censier à Boussières - mar : Marie Joseph MABILLE censièrre de la Louvière à Hon

MABILLE Pierre François °15 03 1726 à Taisnières s ur Hon fils Martin et de MOREAUX Marie Françoise

par : Pierre François MOREAUX - mar : Marie Joseph PICRY

Martin et Marie Françoise MOREAUX ne se sont pas mariés à Taisnières sur Hon

décès le 15 02 1808 de Pierre François MABILLE, 83ans fermier, marié, fils de Martin et de MOREAU Marie Françoise

tém Henry Pascal MABILLE, fils

26 09 1812 décès de Marie Françoise FAUVEAU, 77ans, cultivatrice, fille de + Marcel FAUVEAU, cultivateur et de + DESARDENNE Anne Marguerite (tous deux de la commune de Boussières)

#### **WUIBAILLE Marie Madeleine** à Jolimetz par **Colette**

Le mariage de Marie Madeleine WUIBAILLE avec Jean Joseph CAMBRELENG a eu lieu avant 1787, date de naissance de leur premier enfant à Berlaimont. Mais il n'a eu lieu ni à Berlaimont ni à Jolimetz.

Ascendance de Marie Madeleine en se basant sur le relevé de Jolimetz :

- 1- WUIBAILLE Marie Madeleine °16-1-1765 Jolimetz
- 2- WUBAILLE Michel °24-11-1732 Villereau x 23-8-17 63 Jolimetz
- 3- DUTRIEUX Marie Claire °23-3-1739 J
- 4-5- WUBAILLE Hubert – DELCROIX Marie Antoinette, non mariés
- 6- DUTRIEUX Louis °7-5-1691 J + 18-3-1780 J x 18-7 -1723 J
- 7- DURIEUX Marie Michelle °24-2-1705 J
- 12- DUTRIEUX Jean °ca 1655 + 24-9-1743 J x avant 1 684
- 13- JACQUE Marie °4-4-1662 J
- 14- DURIEUX Joseph x 1-4-1704 J
- 15- LENGLET Marguerite °14-5-1673 J + 18-3-1744 J
- 26-27- JACQUE Jean – GOUTTIERE Jeanne
- 30-31- LENGLET Quintin x 28-7-1672 J GERARD Anne



# Relevé du monument aux morts de Sars-Poteries.

Par Monique Bosquet.



## **ADRIEN Gustave**

Né le 19/12/1893 à Beugnies

Parents ADRIEN François Alex, TERRIEN Hélène

Décédé le 4/30/1915 à Aubignies en Artois 62

## **BARTEZ Florian**

Né le 14/11/1886 à Sars Poteries

Parents BARTEZ Florian, MAINE Virginie

Marié le 12/18/1913 à Beugnies avec HUBINET Emilia

Décédé le 4/22/1918 à Cormicy 51

## **BAUDET Edmond**

Né le 19/09/1878 à Sars Poteries

Parents BAUDET Jules, DERZELLER Marie Alise

Marié le 2/6/1904 à Sars Poteries avec BRUHAUX Marie Renelle

Décédé le 9/7/1914 à Maubeuge 59

## **BOCK Marcel**

Né le 19/05/1889 à Sars Poteries

Parents BOCK Victor, PICALET Marie Odile

Décédé le 10/9/1916 à Mayadag Grèce

## **BOCK Paul**

Né le 05/04/1867 à Sars Poteries

Parents BOCK Narcisse, PAGNIER Flore

Décédé le 1/8/1918 à Paris 17E

## **BRACONNIER Léon**

Né le 07/03/1881 à Bohain 02

Décédé le 9/12/1914 dans la Marne

## **BRUYERE Eusebe**

## **BUGUIN Romain**

Né le 13/07/1881 à Etroeungt

Parents BUGUIN Desiré, LEFEBVRE Emilie

Décédé le 12/11/1919 à Vienne Le Château 51

## **BURIDAN Josphe**

Né le 30/12/1892 à Rougeries 02

Décédé le 8/22/1914 à Namur B

## **CAMUSOT Emmanuel**

Né le 27/09/1888 à Paris 11e

Décédé le 10/2/1914

## **CANAPLE Emile**

Né le 13/04/1889 à Campneuseville 76

Décédé le 6/13/1915 à Frévin Capelle 62

## **CARABIN René**

Né le 02/02/1893 à Sars Poteries

Parents CARABIN Victor, DESENFANT Marie Orta-  
nce

Décédé le 12/15/1914 dans la Marne

## **CARDON victor**

Né le 30/03/1888 à Lez Fontaine

Parents CARDON Victor JB, DUBRAY anne Marie

Marié le 1/1/1909 à Sars Poteries avec ZEMELINE  
Marthe

Décédé le 5/20/1916 dans la Meuse

### **CARLIER Henri Jules**

Né le 25/09/1885 à Sars Poteries

Parents CARLIER Henri Jules, PHILIPPE Maria Celi-  
nie

Décédé le 9/15/1914 dans l' Aisne

### **CHATELAIN Ernest**

Né le 24/01/1899 à Sars Poteries

Décédé le 4/21/1917 dans l' Aisne

### **COPY Maurice**

Né le 03/08/1893 à Beugnies

Parents COPY Jules Ernest, CULOT Blanche Marie

Marié le 6/15/1912 à Sars Poteries avec HENRARD  
Rachel

Décédé le 12/9/1915 en Macédoine

### **COUTURE Oscar**

Né le 23/05/1885 à Belgique

Parents COUTURE Oscar Alfred, DRUGMANNE Jo-  
sephine Désirée

Décédé le 9/6/1914 à Chatillon sur Morin 51

### **DEBIEVE Gustave**

Né le 03/08/1895 à Gommegnies

Parents DEBIEVE Léon Joseph, ARBONNIER Pal-  
myre

Décédé le 8/10/1917 en Belgique

### **DEBIEVE Leon**

Né le 07/01/1891 à Gommegnies

Parents DEBIEVE Léon Joseph, ARBONNIER Pal-  
myre

Décédé le 11/17/1914 à Fismes 51

### **DECAMP Ernest**

Né le 09/04/1890 à Sars Poteries

Parents DECAMP Jean Baptiste, DOUBLUSTENNE  
Rosine Joseph

Décédé le 9/30/1918 à Chemin des Dames 02

### **DELIGNE Camille**

Né le 30/07/1888 à Ferrière la Petite

Parents DELIGNE Aimé, DANCAUX Juliette

Marié le 8/18/1913 à Sars Poteries avec MICHEL  
Pauline Ida

Décédé le 6/24/1916 dans la Meuse

### **DESCAMP Arthur**

### **DEZORME Georges**

Né le 05/12/1889 à Sebourg

Décédé le 1/10/1918 à Friedrichsfeld Allemange

### **DRANCOURT Henri**

### **DRUART Valery**

Né le 19/08/1882 à Thiant 59

Décédé le 3/4/1915 dans la Marne

### **DRUGMANNE Paul**

Né le 05/01/1891 à Sars Poteries

Parents DRUGMANNE Jh Omer, HAZARD Marie

Décédé le 3/6/1915 dans la Marne

### **DUBOIS Alexis Felicien**

Né le 06/12/1886 à Doulers

Parents DUBOIS Victor Jules, BEUGNIES Celestine

Marié le 10/21/1911 à Sars Poteries avec VACHAU-  
DEZ Emilia

Décédé le 2/24/1915 dans la Marne

### **DUFFOSSET Paul**

Né le 22/07/1886 à Felleries

Parents DUFFOSSET Désié, DECLEVE Marie Victo-  
rine

Décédé le 8/11/1915 à Verdun 51

**EVARD Louis**

Né le 17/01/1888 à Felleries

Décédé le 1/22/1915 à Beausejour 51

**GILLION Emile**

Né le 19/03/1883 à Sars Poteries

Parents GILLION Vilfried Maximilien, ROUSSEAU Marie Marceline

Décédé le 1/8/1915 à Minaucourt 51

**GLINEUR Emile**

Né le 11/04/1885 à Quarignon B

Parents GLINEUR Augustin, RANDOUX Philippine

Décédé le 4/17/1917 à Auberive Marne

**GOBERT Alfred**

Né le 12/01/1890 à Beugnies

Parents GOBERT Jean Baptiste, BLAIRON Désirée

Décédé le 1/16/1916 dans la Somme

**GOBERT Isaie**

Né le 03/02/1882 à Sars Poteries

Parents GOBERT André Joseph, JOUNIAUX Philippine

Marié le 8/20/1910 à Haumont avec GENIER Hélène

Décédé le 10/25/1917 en Belgique

**GODIN Julien**

Né le 07/04/1893 à Sars Poteries

Parents GODIN Léon, GIBON Elise Leonie

Décédé le 9/10/1914 à Favresse 51

**HENRY Arthur**

Né le 13/10/1879 à Sars Poteries

Parents HENRY Jules, LECLERCQ Ismerie Renelde

Décédé le 3/1/1916 à St Jean sur Tourbe

**HEUCLIN Emile**

Né le 28/08/1869 à Sars Poteries

Parents HEUCLIN Emile, JEROME Vitaline

Décédé le 3/1/1916 à Paris

**HEUCLIN Fernand**

Né le 13/09/1885 à Sars Poteries

Parents HEUCLIN Desiré Jh, COUTELIER Adèle

Décédé le 6/21/1915 à Sedd Sel Bahr Turquie

**HONORE Fernand**

Né le 31/12/1880 à Semousies

Parents HONORE Jean Baptiste, LECOMPTE Adèle

Marié le 4/20/1908 à Sars Poteries avec RIFFE Marie

Décédé le 9/3/1917 dans la Meuse

**HOT Fernand**

Né le 24/07/1876 à Sars Poteries

Parents HOT Martial, VILMART Marie

Décédé le 9/4/1917 à Maubeuge 59

**IMBERT Jean**

Né le 09/07/1884 à Sars Poteries

Parents IMBERT Henri Léon, DEHARVENG Marie

Décédé le 10/1/1918 à Marvaux 08

**JOUNIAUX victorien**

Né le 04/03/1892 à Sars Poteries

Parents JOUNIAUX Victor, DEJARDIN Marthe Léonce

Décédé le 1/4/1918 à Avocourt 55

**LAGNEAU André**

Né le 11/01/1894 à Sars Poteries

Parents LAGNEAU Arthur, VINCK Marie Florimonde

Décédé le 10/4/1918 dans les Ardennes

**LAMORISSE Léon**

Né le 22/09/1892 à Petit Fayt

Parents LAMORISSE Arthur, DURIEUX Marie Josephine

Décédé le 11/3/1916 à Maricourt 80

**LAURENCE Gaston**

Né le 27/11/1883 à Avesnelles

Décédé le 12/7/1915 en Serbie

#### **LAVOINE Ernest**

Né le 20/12/1881 à Anor

Décédé le 12/20/1914 à ?

#### **LAVOINE Marcel**

Né le 27/09/1893 à Sars Poteries

Parents LAVOINE Louis, DUPONT Léontine Léonie

Décédé le 6/24/1915 dans la Somme

#### **LEFEVRE Jules**

Né le 11/02/1881 à Felleries

Parents LEFEVRE Julien Reneld, MARICAUX Renel-  
de Clemence

Marié le 8/19/1911 à Sars Poteries avec ROBLOT  
Louise Clara

Décédé le 4/7/1915 à Paried 55

#### **LEFLON Raymond**

Né le 17/05/1892 à Sars Poteries

Parents LEFLON Albert Octave, LECLERCQ Euge-  
nie Marie

Décédé le 10/6/1915 dans la Marne

#### **LEFRANCQ Emile**

Né le 15/10/1882 à Solre le Château

Décédé le 3/9/1915 à Chalons sur Marne

#### **LEGRAND Albert**

Né le 09/03/1888 à Wattignies la Victoire

Parents LEGRAND Philibert, BOULANGER Lydie

Marié le 3/24/1913 à Dimechaux avec MICHAUX  
Rachel Marie

Décédé le 9/29/1914 dans la Marne

#### **LENGRAND Paul**

Né le 20/05/1892 à Sars Poteries

Parents LENGRAND François, DEBEHAIGNE Elise

Décédé le 6/20/1915 dans la Meuse

#### **LETORET Zenon**

Né le 22/05/1891 à Sars Poteries

Parents LETORET Aristide, STOURBE Marie

Décédé le 3/20/1917 en Serbie

#### **LIENARD Lucien**

Né le 25/01/1883 à Sars Poteries

Parents LIENARD Jean Baptiste, RONDIAUX Cecile  
Felicite

#### **LOIRE Leon**

Né le 20/05/1893 à Sars Poteries

Parents LOIRE Jules, ROUSSEAUX Zelina

Décédé le 4/26/1915 dans la Meuse

#### **LOUIS Vilmer**

Né le 26/01/1891 à Sars Poteries

Parents LOUIS, LOUIS Marie

Décédé le 11/15/1914 à Arcy 02

#### **MAUFROID Cesar**

Né le 07/07/1880 à Sars Poteries

Parents MAUFROID Victor Joseph, ANCIAUX Marie

Marié le 8/2/1910 à Sars Poteries avec NEUVENS  
Irma

Décédé le 1/22/1915 à Ambly 55

#### **MOREAUX Camille**

#### **MOUILLAT Albert**

Né le 29/04/1889 à Fourmies

Parents MOUILLAT Edmond Sebastien, DELCAM-  
BRE Zélie Amelie

Marié le 12/28/1913 à Sars Poteries avec LIENARD  
Julienne

Décédé le 9/12/1914 à Blois 41

#### **NEUVENS Gaston**

Né le 09/05/1889 à Sars Poteries

Parents NEUVENS Albert Joseph, DEGAND Elida

Décédé le 12/5/1914 à Clermont en Argonne 51

### **NICOLAS Victor**

Né le 02/10/1854 à Sars Poteries

Parents NICOLAS Ernest, CARION Victorine

Décédé le 3/18/1916 à Diego Suarez Madagascar

### **NONON Jules**

### **PILLOT Eugene**

Né le 15/07/1887 à Etroeungt

Parents PILLOT Eugène, PALAUDE Marie

Décédé le 11/11/1915 en Serbie

### **PLANARD Charles**

Né le 19/04/1889 à Sars Poteries

Parents PLANARD Charles, HUBINET Marie

Décédé le 9/8/1914 à Tarcimont 51

### **PLANARD Lucien**

Né le 17/10/1892 à Sars Poteries

Parents PLANARD Charles, HUBINET Marie

### **PLANCHE André**

Né le 08/09/1893 à Petit Quevilly 76

Décédé le 10/17/1914 à ST hubert 51

### **RAVET Ezeve**

Né le 29/01/1881 à Presles & Boves 02

Décédé le 11/15/1914 à Arcy 02

### **RIFFE Gaston**

Né le 29/12/1884 à Liessies

Parents RIFFE Camille, PREVOT Sophie

Marié le 12/10/1910 à Beugnies avec CARLIER Marie Cléonie Aline

Décédé le 9/26/1914 à St Léonard 51

### **RODESCH Etienne**

Né le 26/10/1885 à Sars Poteries

Parents RODESCH Dominique, MERCIER Marie

Adèle

Marié le 6/25/1910 à Semeries avec DELGEHIER Ernestine

Décédé le 9/17/1914 à Près Reims 51

### **RODESCHE Camille**

Né le 15/03/1883 à Sars Poteries

Parents RODESCHE Dominique, MERCIER Marie Adèle

Marié le 1/11/1908 à Sars Poteries avec RUFFIN Maria

Décédé le 9/8/1914 dans la Marne

### **RUFFIN Georges**

Né le 10/03/1889 à Sars Poteries

Parents RUFFIN Julius, LURA Maria Celinie

Marié le 2/21/1914 à Sars Poteries avec BERNARD Germaine

Décédé le 8/28/1914 à Yoncq 08

### **SAUVAGE Albert**

Né le 15/03/1881 à Anor

Décédé le 12/4/1915 à Munster Allemagne

### **SORRIAUX Ernest**

Né le 03/12/1894 à Sars Poteries

Parents SORRIAUX Cleonice, CHARLIER Léonie

Décédé le 3/10/1916 à Verdun 51

### **TAVERNIER Marcel**

Né le 02/03/1892 à Ohain

Parents TAVERNIER Jean Nicolas, CARTIGNY Marie Estelle

Décédé le 5/6/1917 à Soissons 02

### **TRASSARD Fernand**

Né le 22/05/1886 à Sars Poteries

Parents TRASSARD Leopold, BOSQUET Celestine

Marié le 10/18/1913 à Sars Poteries avec ?? ??

Décédé le 11/11/1914 dans le Pas de Calais

## TRASSARD René

Né le 10/05/1890 à Sars Poteries

Parents TRASSARD Leopold, BOSQUET Celestine

Décédé le 6/12/1916 à Douaumont 55

## VINCENDEZ Fernand

Né le 16/01/1893 à Sars Poteries

Parents VINCENDEZ Paulin, DAMIEN Rosa Marie

Décédé le 11/6/1918 dans la Somme

## WALLERAND Gustave

Né le 11/11/1895 à St Hilaire s/Helpel

Décédé le 7/22/1915 en Alsace

## WALLERAND Jules

Né le 22/11/1879 à Sars Poteries

Parents WALLERAND Julien, HUFTIER Marie Désirée

Marié le 2/14/1907 à Feignies avec CARNELEZ Marie

# CHGB, article VDN du 18 juillet 2007

LA VOIX DU NORD  
mercredi 18 juillet 2007  
1309.

AULNOYE-AYMERIES ET ALENTOURS 11

## BERLAIMONT

# Cercle historique et généalogique : halte aux idées reçues !

**Non, il n'y a pas que des personnes âgées dans les associations de généalogie. En tous cas pas dans le Cercle historique et généalogique de Berlaimont (CHGB), présidé d'une main de velours par la très dynamique Colette Rabin-François.**

Âgée de 53 ans, Colette, la présidente, s'enthousiasme pour son association... et se hérisse lorsqu'on l'interroge sur la moyenne d'âge des 120 membres. « En général, les généalogistes ont la réputation d'être des gens retraités, ou au moins d'un certain âge », soupire-t-elle. Au CHGB, le plus âgé a certes 81 ans, mais le plus jeune a... 18 ans ! De quoi s'interroger sur les a priori...

Dans les locaux de la rue Wibaillie Dupont, partagés avec le club de néerlandais, une technique pointue se met au service des chercheurs : une bibliothèque bien sûr, mais aussi quatre ordinateurs, un lecteur de microfilms, et, sur la Toile, un site Internet (voir ci-dessous) et un forum. On trouve aussi, pour la détente, une télé, un poste de radio

et une chaîne hi-fi. De quoi attirer aux quatre permanences du mois, un mercredi et un samedi sur deux, un public varié. « Nous accueillons des personnes de professions très diverses, retraitées ou encore en activité », confirme ainsi Mme Rabin-François. Recrutement éclectique donc... pour le plus grand bénéfice des adhérents.

Le but essentiel de ces toqués des archives ? S'informer sur leur famille, mais aussi retrouver des « cousins » vivants. Il y a ceux, comme Danièle, 56 ans, à qui cela « passe le temps », Sonia, armée de son ordinateur portable, évoque la « bonne ambiance » qu'elle trouve dans ce cadre studieux. Quant à Daniel, 60 ans, il considère la généalogie comme « un virus très contagieux ». Benjamin en ce samedi, Nicolas, 38 ans, bâtit un arbre pour sa fille de neuf ans, « pour qu'elle ait une ascendance ». Seule motivation en fait : la passion. La généalogie est donc loin d'être réservée à nos aînés... ■ H. M.

Adhésion : 15 € par an, 20 € pour un couple. Rens. 03 27 60 66 16 et [www.chgb.org](http://www.chgb.org). Forum : <http://fr.groups.yahoo.com/group/ancetres-en-avesnois/>



Ambiance décontractée pour ces toqués des archives issus de tous horizons générationnels.

## *Notre bibliothèque s'étoffe.*

N°	Titre	Auteurs	COTE
457	Ramousies 1793-1842		CD
458	Ramousies 1843-1892		CD
459	Amfroipret 1843-1905		CD
460	Ramousies 1893-1902, Sars Poteries 1644-1818		CD
461	Petit Fayt 1843-1902, Hargnies 1737-1802		CD
462	Croix Caluyau 1851-1906		CD
463	Hestrud 1660-1769, 1780-an 10, 1813-1822, 1833-1852		CD
464	Hestrud 1823-1832, 1853-1882, 1874, an 11-1812		CD
465	Locquignol 1843-1905		CD
466	la Résistance dans le Nord: Vie et mort d'un réseau	DESCAMPS Pierre	BIBLIO
467	Regards sur l'Ostrevant	LEBON André	BIBLIO
468	Mémoires d'un enfant du Nord, Hornaing 1950-1960	PAGNIEZ Jacques	BIBLIO
469	Chronologie historique des seigneurs d'Avesnes	MICHAUX Adrien-Joseph	BIBLIO
470	Creutzwald, carrefour de la Houve	DICOP Nicolas	BIBLIO
471	embrefs Aymeries, embrefs Eclaibes, suite Me Aufre-re		CD
472	Hestrud 1770-1779, 1883-1902		CD
473	Les habitants de Lez Fontaine 1682-1905	BLONDEL Daniel	RELEVÉ
474	Berlaimont, besoins des fiefs 1611-1637	VEROONE Pascal	RELEVÉ
475	Berlaimont, embrefs de mainferme 1641-1655	VEROONE Pascal	RELEVÉ
476	Wattignies mariages et décès 1743-1904	BOUCHARD Claudine et PIETON Jean	RELEVÉ
477	Nos racines retrouvées	BOUTET Gérard	BIBLIO
478	Petits métiers oubliés	BOUTET Gérard	BIBLIO
479	Avesnes au temps des fiacres		BIBLIO
480	Vauban dans le Nord, la Belgique et la Normandie   Balades sur les traces d'un homme de Génie		BIBLIO
481	14-18 d'Ypres à Verdun   Mémoire d'une grande guerre		BIBLIO

N°	Titre	Auteurs	COTE
482	Liessies 1593-1776		CD
483	Liessies 1777-1790, 1792-1824		CD
484	Liessies 1825-1872		CD
485	Liessies 1873-1907, TD 1792-1902		CD
486	Felleries 1621-1631, 1662-1761, TN 1682-1807		CD
487	Felleries 1761-1802		CD
488	Felleries 1803-1829		CD
489	Felleries 1830-1859		CD
490	Felleries 1860-1887		CD
491	Felleries 1888-1906		CD
492	Colleret an 11-1862		CD
493	Colleret 1863-1902		CD
494	Reugnies hier et aujourd'hui \ ville de Cousolre	HEUCLIN J.	BIBLIO
495	L'ancien château des Princes de Caraman-Chimay à Beaumont \ un site historique du XIe siècle à nos jours	ROBERT Arthur	BIBLIO
496	Les créateurs de la verrerie de Sars-Poteries, 1802   Picavet - Rincheval - Duponchel - P.F. Dumont et Imbert	DELMOTTE Annette	BIBLIO
497	nord- généalogie 1989, 1991 à 1993	GGRN	REVUE
498	nord- généalogie 1998-2000	GGRN	REVUE
499	nord- généalogie 2001-2003	GGRN	REVUE
500	Généalogie et Héraldique en Flandre 2005-2006, Vlaamse Stam 2005-2006		REVUE
501	L'intermédiaire des généalogistes 2003 à 2006		REVUE
502	Saint Hilaire 1673-an 6, 1803-1822		CD
503	Saint Hilaire an 7-an 10, 1823-1862		CD
504	Saint Hilaire 1863-1892		CD
505	Saint Hilaire 1893-1906, Beaufort 1906-1907, Ramousies 1903-1907		CD
506	Ecuélin 1789-1878, Hestrud 1903-1907		CD
507	Sars Poteries 1819-1832, 1843-1852		CD
508	Sars Poteries 1833-1842, 1853-1862		CD
509	Sars Poteries 1863-1842, 1906		CD
510	Sars Poteries 1873-1878		CD

## Nos parutions

	Genre	Commune	Dates extrêmes	Pages	Prix	Auteur
1	NMD	MOUSTIER EN FAGNE	1793-1904	120	15,00 €	James HARDY
2	B & N	EPPE SAUVAGE	1646-1905	320	35,00 €	D. BLONDEL/J. HARDY
3	M	EPPE SAUVAGE	1673-1905	190	21,00 €	D. BLONDEL/J. HARDY
4	S & D	EPPE SAUVAGE	1704-1905	202	22,00 €	D. BLONDEL/J. HARDY
5	B & N	BAIVES	1657-1905	128	24,00 €	D. BLONDEL/J. HARDY
6	M	BAIVES	1670-1905	65	13,00 €	D. BLONDEL/J. HARDY
7	S	BAIVES	1704-1905	117	20,00 €	D. BLONDEL/J. HARDY
8	BMS	ECLAIBES	1694-1904 (N) 1708-1904 (M) 1696-1904 (S)	140	19,00 €	Laurent BALLIGAND
9	B & N	SAINT REMY CHAUSSEE	1696-1904	130	18,00 €	Alain BALLIGAND
10	M	SAINT REMY CHAUSSEE	1694-1904	144	19,00 €	Alain BALLIGAND
11	S & D	SAINT REMY CHAUSSEE	1694-1904	147	20,00 €	Alain BALLIGAND
12	REC	HABITANTS DE BEAUFORT Tome 1	1619-1905	210	27,00 €	Daniel BLONDEL
13	REC	HABITANTS DE BEAUFORT Tome 2	1619-1905	264	34,00 €	Daniel BLONDEL
14	M	MARIAGE DES HABITANTS DE BEAUFORT	1619-1905	241	31,00 €	Daniel BLONDEL
15	N	SASSEGNIES	1806-1906	132	18,00 €	T. LOCOCHE/M.C. et F. FAGOT
16	MD	SASSEGNIES	1806-1906	190	25,00 €	T. LOCOCHE/M.C. et F. FAGOT
17	Embrefs de main- ferme	BERLAIMONT	1735-1790	228	27,00 €	Sébastien CAVERNE
18	REC	FLOURSIÉS	1737-1905	137	19,00 €	Daniel BLONDEL
19	B & N	WATTIGNIES LA VICTOIRE	1743-1905	108	14,00 €	C. BOUCHARD/J. PIETON
20	MD	WATTIGNIES LA VICTOIRE	1743-1905	150	20,00 €	C. BOUCHARD/J. PIETON
21	En cours de refonte	Les tribulations d'un généalogiste amateur				Robert RAMELOT
22	REC	Les habitants de LEZ FONTAINE	N et D 1682- 1905 M 1695-1905	220	26 €	Daniel BLONDEL
23	Besoigne- ments des fiefs	BERLAIMONT	1611-1637	117	14 €	Pascal VEROONE
24	Besoigne- ments de main-ferme	BERLAIMONT	1641-1655	236	28 €	Pascal VEROONE
25	REC	QUIVELON	En cours			Daniel BLONDEL
26	NMD	AMFROIPRET	En cours			Catherine LAWNICZAK

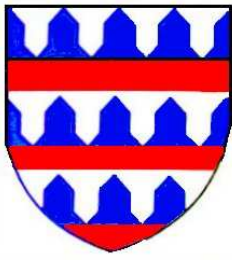
## Communes numérisées du C.H.G.B.

COMMUNES	PERIODE	COMMUNES	PERIODE
AMFROIPRET	1843-1905	HESTRUD	1660-1907
ASSEVENT	1684-1905	HOUDAIN LES BAVAY	1803-1904
BACHANT	1762-1905	LEZ FONTAINE	1682-1905
BAIVES	1737-1797,1793-1873	LIESSIES	1593-1902
BAVAY	1793-1904	LOCQUIGNOL	1843-1905
BEAUFORT	1633-1907	LONGUEVILLE (LA)	1883-1903
BELLIGNIES	1656-1904	LOUVIGNIES-BAVAY	1598-1904
BELLIGNIES- BRÉAUGIES	1802-1825	MAIRIEUX	1749-1905
BERLAIMONT	1645-1658	MARBAIX	1737-1905
BERLAIMONT	1694-1903	MECQUIGNIES	1853-1904
BEUGNIES	1678-1697, 1716-1906	MONCEAU SAINT WAAST	1863-1904
BOUSSIÈRES SUR SAMBRE	1762-1905	NOYELLES SUR SAMBRE	1638-1802
BUVIGNIES (BAVAY)	1794-1824	OBIES	1793-1904
CARTIGNIES	1737-1897	PETIT FAYT	1843-1902
COLLERET	an 11-1902	PONT SUR SAMBRE	1702-1904
CROIX CALUYAUX	1851-1906	PRISCHES	1793-1904
DIMONT	1876-1897, TD 1803-1883	QUIEVELON	1675-1905
DOURLERS	1756-1862	RAMOUSIES	1793-1907
ECUÉLIN	1789-1878	SAINT HILAIRE SUR HELPE	1673-1906
EPPE SAUVAGE	1646-1820	SAINT REMY CHAUSSÉE	1694-1904
FEIGNIES	1657-1904	SARS POTERIES	1644-1906
FELLERIES	1621-1631, 1662-1906	SASSEGNIES	1802-1906
FERRIÈRE LA PETITE	1600-1905	SEMOUSIES	1792-1905
FLOURSIES	1811-1905	TAISNIÈRES EN THIÉRACHE	1657-1904
GOMMEGNIES	1705-1905	TAISNIÈRES SUR HON	1614-1904
GRAND FAYT	1793-1902	TRÉLON + OHAIN	1635, 1637, 1642-1685
HARGNIES	1737-1802, 1807-1904	WALLERS-TRÉLON	1671-1736, 1758-1834
HAUT LIEU	1863-1905	WATTIGNIES LA VICTOIRE	1743-1905

## *Liste éclair.*

LISTE ECLAIR DE FRANCOIS Colette		CHGB 9
BERLEMONT	Avesnes sur Helpe, Saint Hilaire	1646-1930
De BERLAYMONT	Landrecies, Taisnières en Thiérache	1522-1680
BERNARD	Eppe Sauvage	1690-1986
CERECIAUX	Onnezies (B), Gussignies, Namèche (B)	1735-1831
DEBRUGE	Sars Poteries	1651-1771
DEGRELLE	Sains du Nord	1634-1769
ERNOTTE	Liessies	1641-1740
FOSSET	Eppe Sauvage	1649-1865
FOULON	Eppe Sauvage	1648-1878
HARBONNIER	Gommegnies	1717-1878
LACHAUSSEE	Saint Aubin	1680-1770
LAFFINEUR	Eppe Sauvage, Baives, Gonrioux (B)	1563-1919
LEMPEREUR	Eppe Sauvage	1664-1782
LOUVRIER	Aulnois (B)	1727-1784
MABILLE	Taisnières sur Hon,	1669-1811
WERY	Saint Aubin	



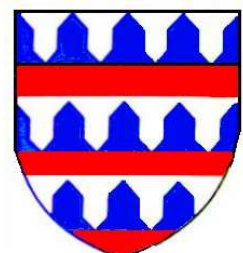


### *Conseil d'administration du CHGB*

Président d'honneur :	Christian DECAVEL
Présidente :	Colette RABIN-FRANCOIS
Vices présidents :	Sébastien CAVERNE Jean-Luc PIGOT
Trésorier :	Sébastien CAVERNE
Secrétaire :	James HARDY
Membres :	Alain BALLIGAND Raymond BETRY Daniel BLONDEL Sylvette CARION René DUSARD Marie Claude FAGOT Franck HARTNAGEL Gérard KLEIN Sonia LELEUX Thérèse LOCOCHE Thérèse TROUILLEZ Nicolas VYDT

### *Responsables de Commissions:*

Archives Départementales :	Alain GUEREZ
Bibliothèque :	Colette RABIN-FRANCOIS
Relation Presse :	Daniel BLONDEL
Permanence :	Alain BALLIGAND Daniel BLONDEL Colette RABIN-FRANCOIS Nicolas VYDT
Matériel :	Colette RABIN-FRANCOIS
Verriers d'Europe :	Benoît PINCHART
Bulletin de liaison :	Annie DANLOUE Jean-Luc PIGOT
Internet :	Jean-Luc PIGOT
Parution :	Colette RABIN-FRANCOIS





*C.H.G.B*